



# Session d'information WPHF en RCA

9 octobre 2024



# Ordre du jour

1. Présentation du WPHF
2. Appel à propositions du WPHF au Tchad
3. Questions





# À propos du WPHF



- Fonds des femmes pour la paix et l'action humanitaire (WPHF)
- Etabli en 2016
- Un mécanisme de financement commun et un partenariat entre des agences des Nations Unies, des États membres et des organisations de la société civile
- Soutient les organisations de la société civile locales dans les contextes de conflits, d'après-conflits et humanitaires, ainsi que les femmes bâtisseuses de paix et défenseuses des droits humains.

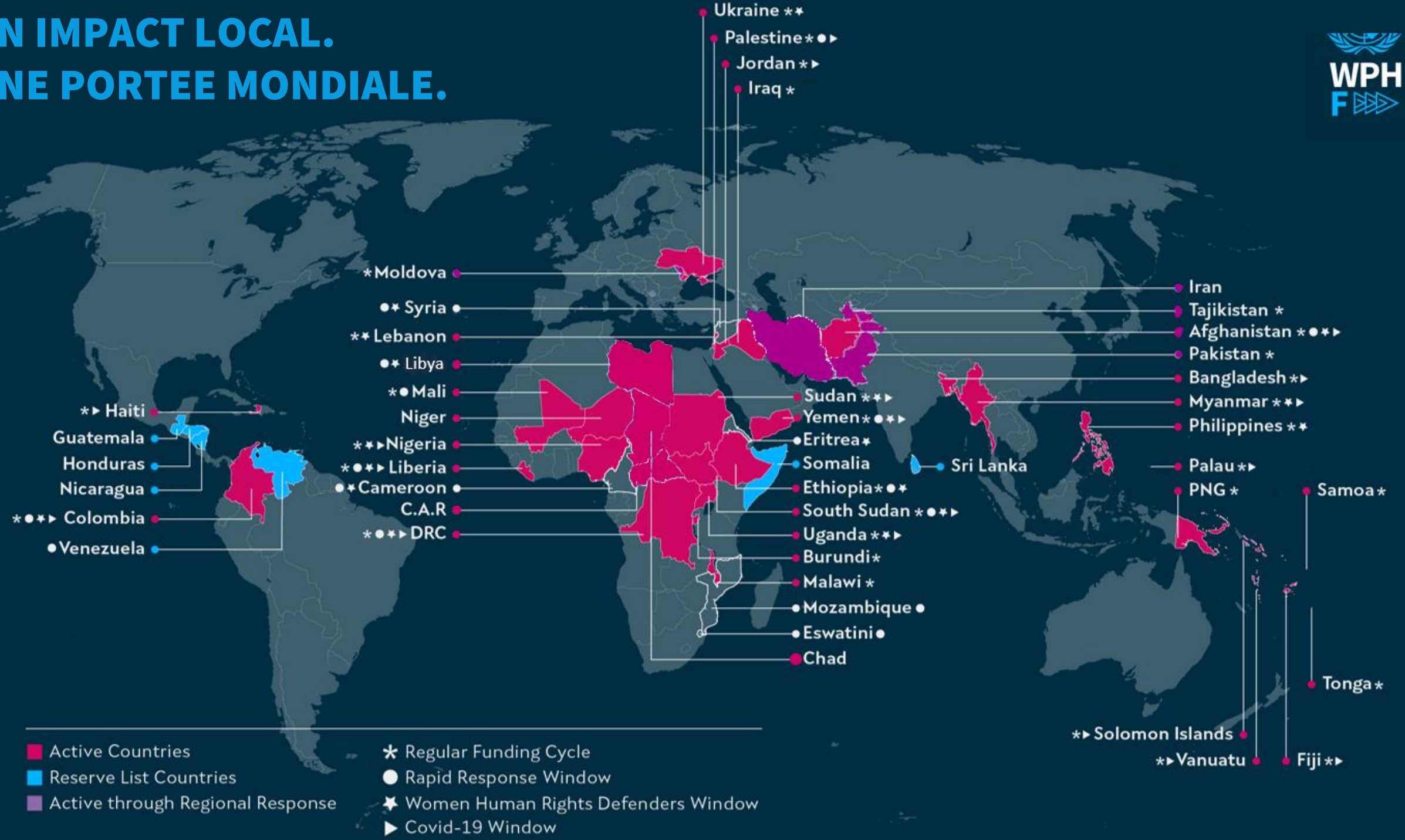


# La gouvernance du WPHF

- Un Conseil d'administration mondial avec:
  - 4 États membres donateurs (*Allemagne, États-Unis, Autriche, Royaume-Uni*)
  - 4 Entités des Nations Unies (*ONU Femmes, UNHCR, UNFPA et PBSO*)
  - 4 Organisations de la société civile (*Kvinna till Kvinna, the Feminist Humanitarian Network, Reach Out Cameroon et She's the First*)
  - Secrétariat Global du WPHF (abrité par le siège d'ONU Femmes)
- Comités de Pilotage Nationaux
- Entité de gestion des OSC/ Secrétariat du COPIL (bureaux pays des Nations Unies)



# UN IMPACT LOCAL. UNE PORTEE MONDIALE.





# WPHF Cadre de Résultats



Contribuer à des sociétés plus pacifiques et plus égalitaires entre les sexes



## Impact 1: Environnement Favorable pour FPS

Un environnement favorable à la mise en œuvre des engagements relatifs à l'agenda Femmes, Paix et Sécurité (FPS)



## Impact 2: Prévention des conflits

Participation effective et prise de décisions accrues des femmes aux processus et interventions relatifs à la prévention des conflits



## Impact 3: Réponse Humanitaire Et aux Crises

La planification, les cadres et les programmes humanitaires et de crise sont améliorés, plus inclusifs et sensibles au genre



## Impact 4: Résolution des Conflits

Augmentation de la représentation et du pouvoir de décision des femmes dans les processus de paix formels et/ou la mise en œuvre d'accords de paix.



## Impact 5: Protection des Femmes et des filles

Les droits humains, la sûreté, la sécurité et la santé mentale des femmes et des filles sont améliorés.



## Impact 6: Consolidation de la Paix et Relèvement

Amélioration du relèvement socio-économique et de la participation politique des femmes et des filles dans les contextes de consolidation de la paix

Financement Institutionnel

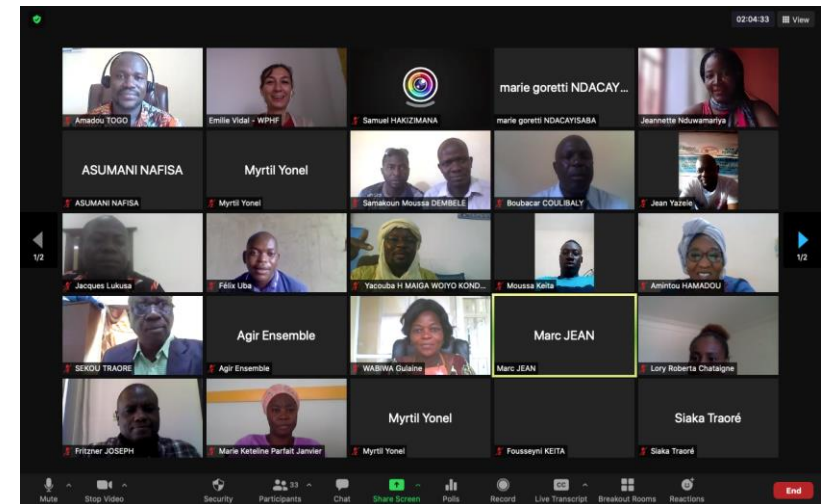
Apprentissage global et création de coalitions

WPHF contribue de manière significative à une participation accrue des organisations de la société civile locales aux processus de l'agenda Femmes, Paix et Sécurité et de l'Action Humanitaire

# Centre d'apprentissage global du WPHF (L-HUB)

**Bâtir une communauté et renforcer les capacités et l'échange de connaissances pour nos partenaires**

- **Établi en 2020 en tant que centre global de connaissances pour les OSC travaillant en première ligne des conflits et des crises**
- **Objectifs** : permettre aux OSC partenaires de se connecter, de renforcer leurs réseaux, de partager les meilleures pratiques et de développer leurs compétences et leurs capacités.
- **Principales initiatives** : Programme de renforcement des capacités (séries de webinaires), série d'échanges entre pair-e-s, apprentissage par les pairs et initiatives de mentorat, mises à jour mensuelles par courriel, et réunion mondiale annuelle.
- **Canaux** : Référentiel numérique de ressources, liste de diffusion par e-mail et groupe Facebook sécurisé.



# WPHF en chiffres clés (Depuis 2016)

Allocations par pays/multipays

**45**

Total du financement mobilisé

**\$ 203 million**

Appels à Propositions

**100**

OCSs Soutenues

**1340**

87% de défense des droits/dirigées  
par des femmes

9% jeunes/dirigées par des jeunes

1<sup>er</sup> financement ONU des  
OSC

**44%**

Bénéficiaires directs (est.)

**5 M** (74% femmes & filles)

Bénéficiaires indirects

**45 M**



# WPHF en RCA



# Appel à propositions du WPHF en RCA

## 1. Financement Institutionnel (entre 2,500 et 30,000 dollars)

*Objectif: Renforcer la capacité institutionnelle des organisations de défense des droits des femmes, ou dirigées par des femmes, qui œuvrent sur l'agenda de femmes, paix, sécurité et action humanitaire, pour assurer leur durabilité et améliorer leur impact dans les contextes de crises et de conflit.*

## 2. Financement Programmatique (entre 30,000 et 200,000 dollars)

*Objectif: financer des projets qui visent spécifiquement à mettre en œuvre des activités alignées sur l'un des deux domaines d'impact suivants :*



### Impact 3: Réponse Humanitaire Et aux Crises

La planification, les cadres et les programmes humanitaires et de crise sont améliorés, plus inclusifs et sensibles au genre



### Impact 6: Consolidation de la Paix et Relèvement

Amélioration du relèvement socio-économique et de la participation politique des femmes et des filles dans les contextes de consolidation de la paix

## Informations Clés:

- ▶ Date limite pour soumettre une candidature:  
**26 novembre 2024**
- ▶ Le dossier de candidature **DOIT** inclure:
  - ☑ Modèle de proposition WPHF
  - ☑ Preuve de l'enregistrement légal de l'organisation principale (ou statut juridique)
- ▶ Soumettez votre dossier de candidature à:  
[WPHFAPPLICATIONS@UNWOMEN.ORG](mailto:WPHFAPPLICATIONS@UNWOMEN.ORG)
- ▶ Posez vos questions relatives à cet appel à:  
[novella.nikwigize@unwomen.org](mailto:novella.nikwigize@unwomen.org)

À noter: une organisation peut solliciter les deux types de financement en soumettant **deux demandes distinctes** (suivant les canevas).



# Points essentiels à retenir: en préparant votre dossier

- **Quelle est la portée géographique?** L'ensemble des territoires de la RCA
- **Quel type d'OSC peut postuler?** Organisations nationales, régionales ou locales de défense des droits des femmes, dirigées par des femmes, axées sur les jeunes, dirigées par des jeunes femmes ou travaillant sur l'égalité des sexes.
- **Qu'en est-il des consortiums/partenariats ?** Le WPHF encourage les partenariats entre organisations. Une OSC déposera sa candidature en tant qu'organisation principale, tandis que les autres seront des partenaires de mise en œuvre.
- **Qu'en est-il de l'enregistrement légal ?** Seul le demandeur principal doit soumettre une preuve d'enregistrement. Les partenaires de mise en œuvre (le cas échéant) n'ont pas besoin d'être enregistrés.
- **Quel est le budget maximal ?**
  - 200,000 USD au maximum pour le financement programmatique,
  - 30,000 USD pour le financement institutionnel.

*Les OSC ne sont pas tenues de contribuer au budget.*
- **Dans quelle(s) langue(s) pouvons-nous postuler ?** Le WPHF accepte les demandes en Français ou Anglais.

# Points essentiels à retenir: après avoir postulé

## À quoi s'attendre lors du processus de sélection ?

- **Longlisting et Shortlisting.** La première étape de la sélection déterminera si votre proposition répond aux critères minimaux. Les candidats qui satisfont aux exigences minimales passeront à l'étape suivante de l'examen technique.
- **Selection par le Comité de pilotage national (COFIL).** Toutes les propositions présélectionnées sont présentées au COFIL, qui examinera et approuvera la sélection des projets. Seules les OSCs sélectionnées seront informées de leur sélection en tant que partenaires, par ONU Femmes.
- **Finalisation de la proposition et du budget.** ONU Femmes travaillera avec les OSCs sélectionnées pour finaliser leurs plans de travail et leurs budgets.
- **Subventions accordées aux partenaires.** ONU Femmes, en tant qu'entité de gestion, mènera un processus, comprenant une évaluation des capacités basée sur les risques, afin de lancer un accord de partenariat avec les OSC sélectionnées.

*Veillez noter que ce processus entier peut prendre jusqu'à 4-5 mois après la clôture de l'appel à propositions.*



# Les erreurs courantes à éviter

## Comment s'assurer que sa candidature est solide ?

- Éviter le **plagiat**: Veiller à ce que la proposition que vous rédigez soit la vôtre, et ne pas copier certaines activités ou sections d'une autre proposition.
- Garder à l'esprit les **critères d'évaluation** que WPHF utilisera pour évaluer les proposition (section 8 des termes de reference de l'appel à propositions)
- Bien lire les **instructions** dans les différentes sections du canevas.
- Veiller à soumettre la **preuve d'enregistrement légal** de l'organisation principale
- S'assurer que toutes les sections dans la proposition sont complètes.
- S'assurer que le **budget demandé ne dépasse pas le maximum autorisé** pour chaque type de financement.
- Veiller à ce que la **durée du projet** ne dépasse pas 24 mois.
- Utiliser le **bon canevas de proposition** en fonction de l'Impact et du type de financement demandé.
  - Pour le financement programmatique, les demandes pour **plus d'un seul domaine d'impact ne seront pas considérées.**

## Ressources Utiles:

- ▶ Le site web du WPHF [www.wphfund.org](http://www.wphfund.org)
- ▶ [Fiche conseil de l'impact et des indicateurs : Impact 3 \(Réponse Humanitaire et aux Crises\)](#)
- ▶ [Fiche conseil de l'impact et des indicateurs : Impact 6 \(Consolidation de la Paix et Relèvement\)](#)
- ▶ [Fiche conseil des indicateurs \[financement institutionnel\]](#)

Où puis-je accéder à toutes les informations de l'appel ?

<https://wphfund.org/fr/appel-a-propositions-en-republique-centrafricaine-rca/>



# Questions et Réponses

# Questions et Réponses



## 1. *Quels sont les critères d'admissibilité de l'organisation principale?*

- ✓ Faire preuve d'une expérience avérée de travail avec les femmes et les filles
- ✓ Avoir un statut juridique auprès de l'autorité nationale compétente en RCA et devoir soumettre une **preuve d'enregistrement légal** (Ministère de l'Intérieur et/ou Ministère du Plan en RCA)
- ✓ **Ne sont PAS éligibles**: Organisations non gouvernementales internationales, les institutions gouvernementales ; les agences des Nations Unies ou les bureaux pays des Nations Unies ; des individus ; les entités du secteur privé ; les universités et les établissements d'enseignement.

## 2. *Quels doivent être les objectifs des projets?*

**Pour le financement programmatique**: les projets doivent être axés sur UN DES DEUX IMPACTS: **l'impact 3 du WPHF: Réponse Humanitaire et aux Crises** OU **l'impact 6 du WPHF: Consolidation de la paix et relèvement** (veuillez vous référer aux Fiches Conseil pour les Impacts 3 et 6).

**Pour le financement institutionnel**: les projets doivent être axés sur le renforcement de **capacité institutionnelle** de l'organisation travaillant sur des questions liées à l'agenda Femmes, Paix et Sécurité (veuillez vous référer à la Fiche Conseil pour le Financement Institutionnel).

## 3. *Quelle devrait être la concentration géographique du projet et de ses bénéficiaires ?*

Le WPHF financera des projets éligibles sur l'ensemble du territoire de la RCA. Le nombre de zones ciblées dépend de votre capacité logistique, de l'endroit où vous êtes basé et de l'endroit où vous anticipez les besoins. Lors de la sélection des projets, la complémentarité entre les initiatives déjà en cours et la non-duplication des initiatives dans certaines géographies sera assurée.



# Questions et Réponses



**8. *Y a-t-il des limites spécifiques pour les catégories budgétaires de l'ANNEXE A ?***

Non, il n'y a pas de limite budgétaire spécifique pour chaque catégorie budgétaire, à l'exception des coûts indirects de fonctionnement qui ne doivent pas dépasser 7.0% du sous-total (somme des catégories 1-7), en gardant également à l'esprit le plafond maximum de 200 000 USD pour le financement programmatique et de 30 000 USD pour le financement institutionnel. Veuillez noter qu'un budget détaillé n'est pas requis à ce stade.

**10. *Pour le financement institutionnel, quels sont les exemples de renforcement des capacités ?***

Le financement est destiné à vous permettre de renforcer vos capacités institutionnelles internes ou vos équipements. Il est axé sur la demande, mais des exemples peuvent être liés à l'élaboration de cadres de S&E, de stratégies de gestion des risques, de politiques PSEAH, de renforcement des capacités de collecte de fonds, ou de fournir un appui pour améliorer la santé mentale du staff et bénévoles, entre autres. Il est très important de démontrer comment le contexte actuel affecte les capacités institutionnelles et financières et comment le financement soutiendra la mise en œuvre de l'Agenda Femmes, Paix, Sécurité. Pour d'autres exemples d'activités qui peuvent être soutenues dans le cadre du financement institutionnel, veuillez vous reporter à la fiche-conseils du financement institutionnel.

**11. *Comment ONU Femmes assurera le suivi des projets sur le terrain ?***

ONU Femmes, étant l'entité de gestion du WPHF en RCA, assurera un suivi rigoureux des projets financés afin de garantir leur mise en œuvre efficace et l'atteinte des résultats escomptés. Cela inclut des rapports périodiques de la part des organisations partenaires, des visites sur le terrain, ainsi que des réunions de coordination régulières pour examiner les progrès, identifier les défis et ajuster les actions si nécessaire.

# Questions et Réponses



**8. *Si notre organisation n'est pas dirigée par une femme au niveau du leadership/management, pouvons-nous toujours postuler ?***

Les organisations nationales, régionales ou locales dirigées par des femmes ou des jeunes femmes, des organisations de défense des droits des femmes, des droits des jeunes, des organisations féministes ou des organisations de la société civile ayant fait la preuve de leur travail avec les femmes, les jeunes femmes et les filles peuvent poser leur candidature. Les organisations dirigées par des femmes confrontées à des formes multiples et croisées de discrimination sont encouragées à poser leur candidature, notamment les personnes déplacées, les personnes handicapées, les minorités ethniques, etc.

**4. *Pouvons-nous postuler aux deux domaines d'impact?***

Non. Une organisation ne peut soumettre **qu'une seule proposition**, dans le cadre du financement programmatique, qui doit être axée sur un seul domaine d'impact.

**6. *Que devrions-nous mettre comme dates de début de mise en œuvre du projet ?***

Vous pouvez mettre avril 2025 comme date de début, mais elle peut être ajustée ultérieurement pour s'aligner sur le calendrier des processus de sélection et d'intégration.

**7. *Combien de projets seront financés ?***

Le nombre de projets financés dépendra du nombre de demandes retenues et des budgets de ces projets, ainsi que d'enveloppe totale disponible



# Questions et Réponses



## 4. ***En quelles langues pouvons-nous postuler ?***

Les candidatures peuvent être déposées en français ou anglais. Les modèles sont disponibles dans les différentes langues sur notre site, en français et anglais.

## 5. ***Combien d'organisations au maximum pouvons-nous inclure dans un consortium?***

WPHF ne limite pas le nombre d'organisations que vous pouvez inclure dans votre consortium. Cela dépend de vos propres capacités à gérer le consortium, y compris les considérations logistiques, ainsi que de la conception de votre projet. Dans la proposition, vous devez décrire clairement les rôles et les responsabilités de chaque membre du consortium. Veuillez noter que les partenaires de mise en œuvre conjointe ne sont pas autorisés dans le cadre d'un financement institutionnel.

## 6. ***Quelle est la formulation à utiliser pour la description des produits et des activités ?***

Nous vous encourageons à vous inspirer de l'exemple dans le modèle de proposition comme une bonne formulation pour vos produits et activités. Soyez le plus précis possible.

- ✓ **Produit:** Un produit est un produit/service/action achevé de votre organisation, basé sur un groupe d'activités. *Par exemple : Renforcement des capacités des OSC en matière de leadership et de plaidoyer pour la prévention des conflits.*
- ✓ **Activité:** Pour chaque produit, énumérez vos activités sous forme de points, ainsi que votre cible. Soyez précis. *Par exemple : Accompagnement de 50 membres d'OSC (25 jeunes femmes et 25 femmes) dans l'élaboration de plans d'action communautaires pour la prévention des conflits.*



Merci

